

**Wielkopolskie
Muzeum
Niepodległości**

T/F +48 61 851 72 89
E sekretariat@wmn.poznan.pl
61-777 Poznań, ul. Woźna 12

Muzeum Powstania
Wielkopolskiego
1918-1919

Muzeum
Powstania
Poznańskiego
Czerwiec 1956

Muzeum
Martyrologii
Wielkopolan
Fort VII

Muzeum
Uzbrojenia

Muzeum
Armii Poznań

Numer sprawy: FA.261-8.2018

Poznań, 07.06.2019 r.

Uczestnicy postępowania

Zamawiający przekazuje treść pytań, które wpłynęły w II etapie Konkursu od Uczestników i udziela odpowiedzi- część II, w **Konkursie na opracowanie koncepcji architektoniczno-urbanistycznej nowej siedziby Muzeum Powstania Wielkopolskiego 1918-1919 roku w Poznaniu**

Pytanie nr 4

Na spotkaniu Uczestników II Etapu Konkursu z Organizatorem i Sądem Konkursowym wstępnie wyraziliśmy zgodę na wykonanie w ramach pracy konkursowej dodatkowej makiety. Po konsultacji z zespołem projektowym uznaliśmy jednak, że wykonanie makiety wobec braku zdefiniowanego szerszego kontekstu jest bezcelowe. W tej sytuacji wycofujemy nasze poparcie dla zwiększenia zakresu opracowania o model.

Pytanie nr 8

Prosimy o informację, czy wymagana będzie makietka – jeśli tak, to jak wpłynie to na termin konkursu oraz jaka powinna być skala i technika wykonania makiety (zachowanie wspólnej techniki wykonania makiety dla wszystkich uczestników pozwoli najbardziej obiektywnie porównać projekty).

Pytanie nr 9

Popierając poniższy wniosek pozwalam sobie zasugerować przyjęcie takiej skali, aby model był nieco mniejszy. Ponieważ powinien on być uproszczony, ale obejmować także część parkową i bezpośrednie otoczenie proponuję np. skalę 1:500. W takim przypadku model byłby zbliżony wymiarami do makiety przygotowywanej przez uczestników konkursu na Teatr Muzyczny.

Pytanie nr 24

W trakcie spotkania z uczestnikami dyskutowano ewentualność rozszerzenia opracowań konkursowych o wykonanie makiet. Jeśli miałyby to nastąpić proponujemy, aby odstąpić od wykonania wymaganej wizualizacji z lotu ptaka względnie, w jej miejsce, dopuścić wizualizacje z poziomu terenu.

Pytanie nr 29

Potwierdzam chęć oraz zasadność wykonania makiety dla realizowanej pracy konkursowej. Dla jej realizacji niezbędne jest jednak wydłużenie czasu wykonania zadania -przesunięcie terminu oddania prac konkursowych etapu II. Dodatkowo informuję, iż zalecana przez nas skala dla realizacji makiety to 1:500.

Pytanie nr 38

Naszym zdaniem makieta to podstawa w każdym konkursie, również tutaj. W czasie oceniania prac będzie dla Państwa kluczowym elementem. Wizualizacje będą tylko dopowiedzeniem ale nie będą mogły przekłamywać rzeczywistości. Proponujemy kolor biały, podobnie jak makiety-matki (tylko uproszczone bryły, bez zbędnych detali) i skalę ok. 1:200.

Odpowiedź na pytanie nr 4, 8, 9, 24,29,38

Organizator **nie wymaga** przygotowania makiety i **nie rozszerza** zakresu pracy konkursowej o ten element.

Pytanie nr 2

W związku z rozważaniami na temat rozszerzenia zakresu pracy konkursowej o makietę wydaje się, że w przypadku podjęcia decyzji o konieczności jej wykonania oczekiwanie dodatkowo obowiązkowej wizualizacji "z lotu ptaka" nie ma uzasadnienia. Prosimy o stosowną korektę regulaminu.

Pytanie nr 14

W przypadku jeżeli wizualizacja z lotu ptaka będzie oczekiwana, to prosimy o udostępnienie uczestnikom zdjęcia z drona pokazującego oczekiwany kadr, które mogłyby być wykorzystane do takiego rysunku. Wraz ze zdjęciem prosimy o informację dotyczącą położenia drona i jego wysokości w chwili wykonywania zdjęcia oraz użytej ogniskowej obiektywu.

Odpowiedź na pytanie nr 2 i 14

Organizator nie wymaga wizualizacji z lotu ptaka. Z uwagi na posiadaną dokumentację fotograficzną organizator, drogą mailową, udostępni do 10 czerwca zdjęcie z drona jako materiał poglądowy. Organizator zezwala na użycie w pracach konkursowych tego zdjęcia jeśli Uczestnicy II etapu konkursu uznają to za zasadne.

Pytanie nr 7

Czy trzy ujęcia, których format został określony na pierwszej planszy, mają zawierać wizualizacje z konkretnych miejsc, o które prosi organizator? Czy mogą to być inne ujęcia przy założeniu, że wymagane przez organizatora ujęcia będą zlokalizowane na innej planszy?

Odpowiedź na pytanie nr 7

Po przeprowadzonej analizie i refleksji Organizator w załączniku nr 1 do niniejszych odpowiedzi przedstawia zalecenia dotyczące wizualizacji z konkretnych miejsc. Przywołany załącznik zawiera informacje dotyczące lokalizacji punktów, z których miałyby zostać przedstawione wizualizacje oraz zalecenia co do plansz, na których należy je umieścić.

Co do innych ujęć – sprawę tą regulują postanowienia pkt. 14.2.4 Regulaminu Konkursu - Organizator dopuszcza możliwość przedstawienia innych wizualizacji. Przypominamy, że zgodnie z uwagą zawartą pkt. 14.2 Regulaminu odstępianie od zalecanego układu oraz liczby plansz nie spowoduje dyskwalifikacji uczestników.

Pytanie nr 19

Niezależnie od decyzji o rozszerzeniu zakresu pracy konkursowej o makietę odpowiedzi na pytania będą miały istotny wpływ na kształt prac konkursowych. Czy w przypadku odstępiania od oczekiwania modelu można także liczyć na przesunięcie terminu składania prac np. 14 dni?

Odpowiedź na pytanie nr 19

Organizator nie wyraża zgody na przesunięcie terminu składania prac.

Pytanie nr 39

Po zapoznaniu się z opublikowanymi odpowiedziami na pytania jestem zmuszony zadać jeszcze jedno. Jeden z uczestników konkursu na spotkaniu w dniu 22.05. zadał pytanie czy obsługa obiektu może być oparta na nowo projektowanej drodze i uzyskał odpowiedź pozytywną. Obecnie odpowiedź na pytanie nr 32 zawiera informację o głównej obsłudze z ul. Księcia Józefa. Biorąc pod uwagę, że większa część nowej drogi znajdować się będzie na terenie Inwestora, to nawet realizacja jej części w tych granicach może zapewnić wystarczający dojazd do Muzeum, bez konieczności dojazdu od ul. Księcia Józefa.

Czy obecna odpowiedź oznacza to, że dostęp do parkingu i dojazd TIR-ów. powinien odbywać się od ul. Księcia Józefa, czy też wystarczy zapewnić możliwość wjazdu na teren od tej strony w razie potrzeby?

Odpowiedź na pytanie 39

Organizator podtrzymuje stanowisko z odpowiedzi do pytania nr 32 opublikowanej 4.06.2019 r. . Główna obsługa komunikacyjna (w tym dostęp do parkingów i dojazd pojazdów TIR) musi zostać zapewniony się od strony ul. Księcia Józefa.

Powyższe odpowiedzi zaleca się uwzględnić przy przygotowaniu i składaniu pracy w II etapie Konkursu.

Strefy widoków opis:

Zalecenia dotyczące wizualizacji obiektu

Na planszy nr 1:

Minimum 3 wizualizacje:

- z ul. Księcia Józefa, z chodnika po przeciwległej stronie ulicy na wysokości narożnika budynku przedszkola (rejon zdjęcia nr 2), z poziomu pieszego [wiz.1],
- z ul. Północnej, z chodnika po przeciwległej stronie ulicy na wysokości narożnika parterowej części zabudowy (koniec marketu Lidl), z poziomu pieszego [wiz.2],
- od strony południowo-wschodniej z rejonu nowoprojektowanej ulicy, bez precyzyjnego wskazania punktu widokowego, z poziomu pieszego [wiz.3],

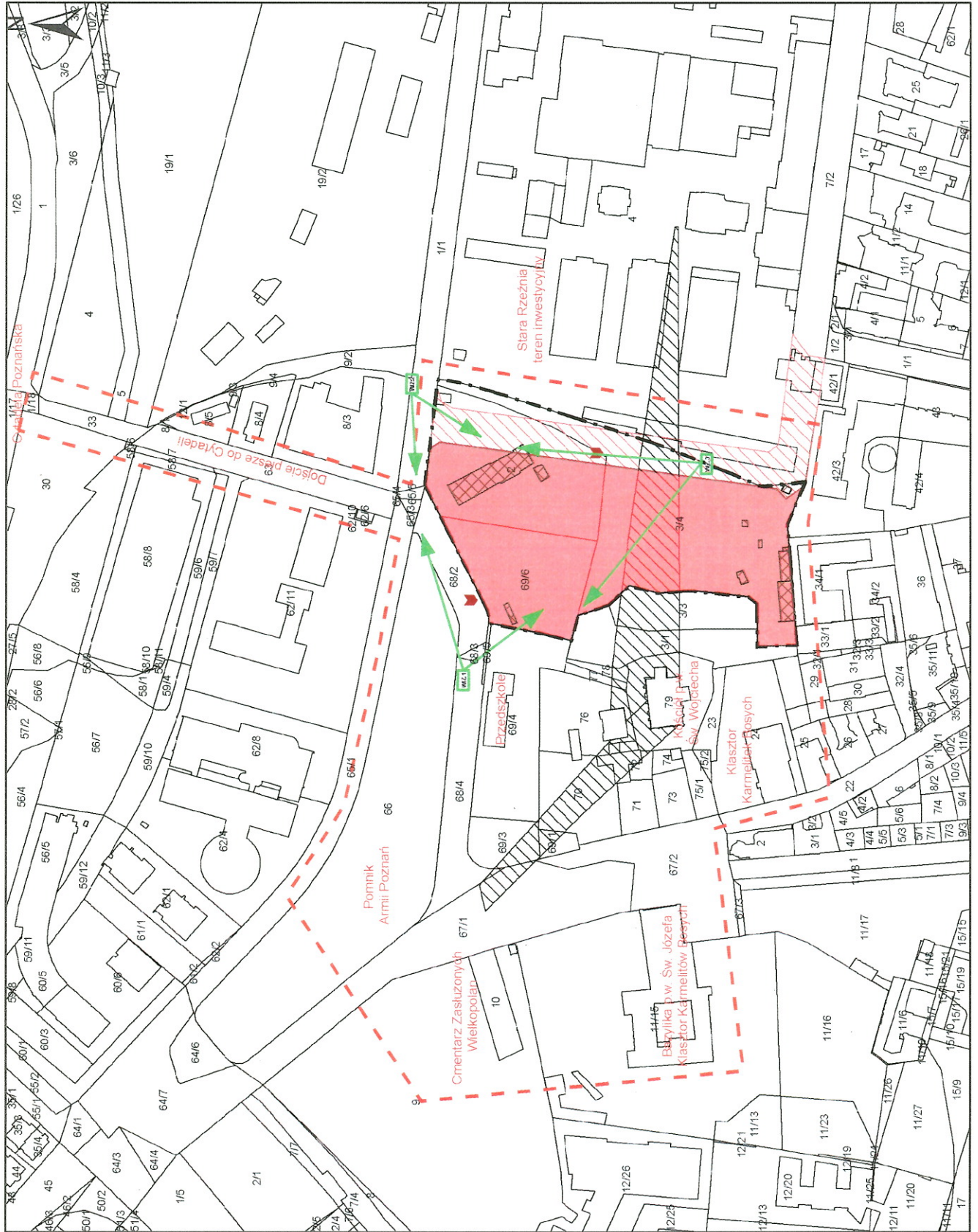
(na planszy nr 1 muszą znaleźć się wskazane w pkt. 14.2.1 i 14.2.2 Regulaminu Konkursu: plan sytuacyjny oraz zagospodarowanie terenu)

Na planszy nr 3 lub 4:

Oprócz zakresu, o którym mowa w pkt. 14.2.4 Regulaminu Konkursu:

- Dodatkowo wizualizacje wnętrz

Planșa uwarunkowań konkursowych ze wskazaniem proponowanych stref widoku 05.06.2019 r.



Legenda

- Strefy widoków
- Strefy widoków opis projektowane zjazdy
- budynki przewidziane do likwidacji
- powiązania funkcjonalne
- granica konkursu ca 1,6 ha
- granica działek objętych konkursem
- strefa widoku
- planowany układ drogowy



